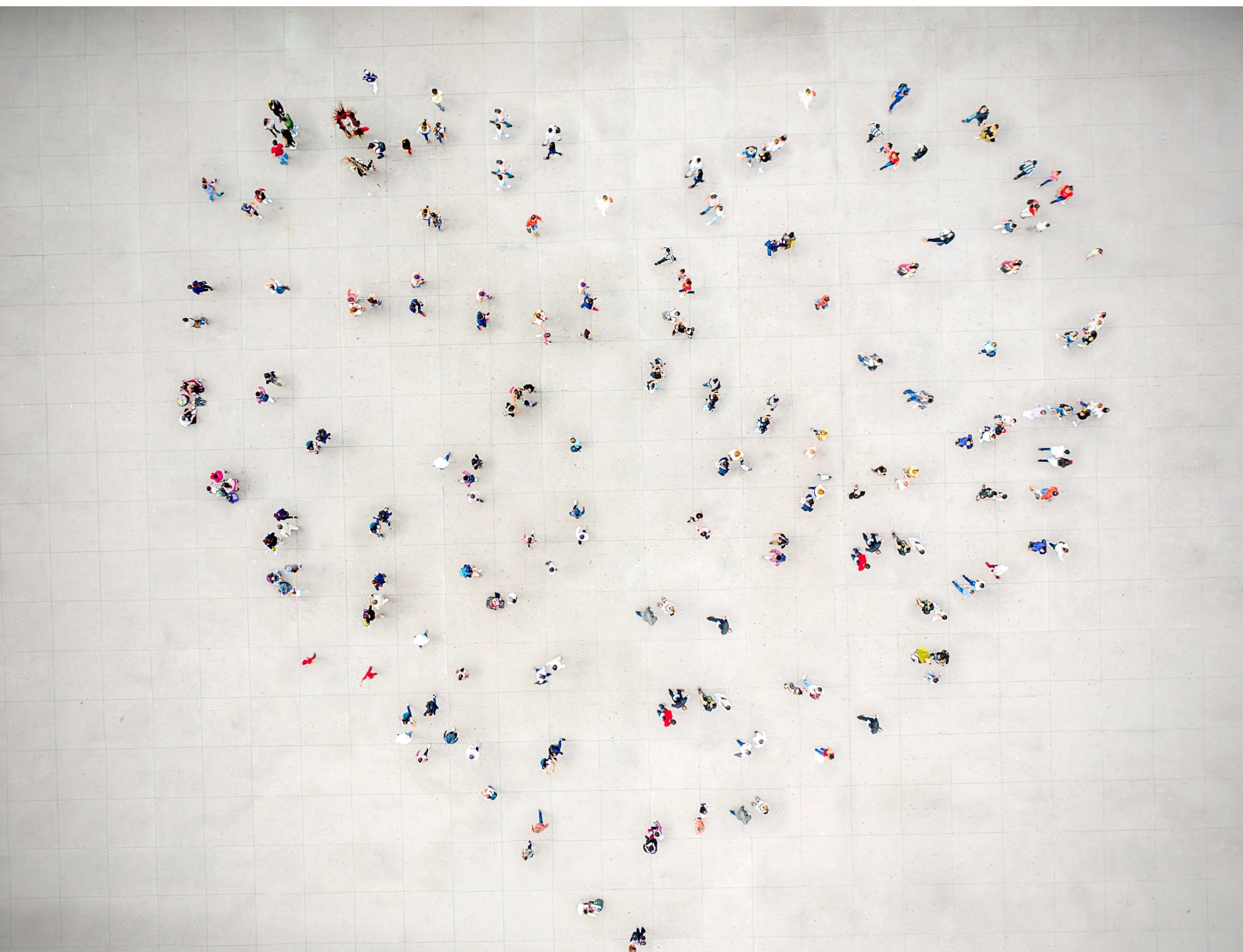


# Strategisk inriktning för storregional planering i östra Mellansverige





# Innehåll

<b>Sammanfattning .....</b>	<b>4</b>
<b>Så här ska den strategiska inriktningen användas.....</b>	<b>6</b>
<b>Det här är östra Mellansverige .....</b>	<b>8</b>
<b>Förutsättningar .....</b>	<b>10</b>
Demografi och sysselsättning .....	10
Nodstäder och funktionalitet.....	10
Tillgänglighet och storregional integrering .....	11
<b>Övergripande mål: Ett sammankopplat östra Mellansverige med stark konkurrenskraft och goda möjligheter att bo, verka och leva. ....</b>	<b>14</b>
Rumslig målbild .....	15
Fokusområde 1: Länka samman de storregionala nodstäderna med Stockholm och med varandra i tvärförbindelser.....	16
Fokusområde 2: Verka för funktionsblandad bebyggelse och resurseffektiv markanvändning i kollektivtrafiklägen med storregional tillgänglighet. ....	17
Fokusområde 3: Stärk östra Mellansveriges samband och förbindelser med andra storstadsregioner nationellt och internationellt för människor och gods .....	18
Fokusområde 4: Verka för en infrastruktur för digital uppkoppling som är robust och tillgodoser behoven i östra Mellansverige .....	20
Fokusområde 5: Verka för hållbar, robust och konkurrenskraftig energiförsörjning i östra Mellansverige .....	21

# Sammanfattning

De regionalt utvecklingsansvariga i de sju regionerna – Gävleborg, Uppsala, Västmanland, Stockholm, Södermanland, Östergötland och Örebro län – har tillsammans med Mälardalsrådet tagit fram en gemensam strategisk inriktning för storregional planering i östra Mellansverige. Målet är att skapa en samordnad planering där alla regioner utgår från ett gemensamt övergripande mål och strategiska riktlinjer.

Tillsammans utgör de sju regionerna i östra Mellansverige en stark storregion med över 4,5 miljoner invånare och nära hälften av Sveriges BNP, befolkning och sysselsättning. Regionen är en viktig motor för Sveriges utveckling och internationella konkurrenskraft.

Storregionen präglas av en gemensam marknad för arbete, utbildning och bostäder. Olika livsmiljöer – från landsbygd till stad – kompletterar varandra, och Stockholm fungerar som ett nationellt centrum för politik, ekonomi och kultur. De utpekade nodstäderna fungera som utvecklingsmotorer och ekonomiska centrum, med ett väl utvecklat näringsliv. En stor del av befolkningen samt arbets- och studiemöjligheter är sammankopplat koncentrerade till dessa platser. Den ömsesidiga relationen mellan Stockholmsregionen och de storregionala nodstäderna har positiva effekter för hela östra Mellansveriges utveckling.

Med hänsyn till de faktiska avstånden i östra Mellansverige behöver regionförstoring och den storregionala planeringen bygga på en hållbar, robust och ökad tillgänglighet. Ökad tillgänglighet sker genom att fokusera på tre huvudfaktorer: fysisk mobilitet, rumslig närhet och digital tillgänglighet.

Målet är att skapa ett sammankopplat östra Mellansverige med stark konkurrenskraft, social hållbarhet och ekologisk balans. Planeringen ska ta hänsyn till klimatanpassning, krisberedskap och resurseffektivitet. Med gemensam strategi, långsiktig samhällsplanering och integrerade lösningar för transport, boende, utbildning och arbete kan regionen utvecklas till en sammanhållen och motståndskraftig storregion. Denna strategiska inriktning konkretiseras i ett gemensamt övergripande mål. Vägen mot målet omsätts i fem fokusområden.

**Övergripande mål:**

Ett sammankopplat östra Mellansverige med stark konkurrenskraft och goda möjligheter att bo, verka och leva.

**Fokusområden:**

1. Länka samman de storregionala nodstäderna med Stockholm och med varandra i tvärförbindelser.
2. Verka för funktionsblandad bebyggelse och resurseffektiv markanvändning i kollektivtrafiklägen med storregional tillgänglighet.
3. Stärk östra Mellansveriges samband och förbindelser med andra storstadsregioner nationellt och internationellt för människor och gods.
4. Verka för en infrastruktur för digital uppkoppling som är robust och tillgodoser behoven i östra Mellansverige.
5. Verka för hållbar, robust och konkurrenskraftig energiförsörjning i östra Mellansverige.

# Så här ska den strategiska inriktningen användas

De regionalt utvecklingsansvariga i de sju regionerna – Gävleborg, Uppsala, Västmanland, Stockholm, Södermanland, Östergötland och Örebro län – har tillsammans med Mälardalsrådet tagit fram en gemensam strategisk inriktning för storregional planering i östra Mellansverige. Målet är att skapa en samordnad planering där alla regioner utgår från ett gemensamt övergripande mål och strategiska riktlinjer. En gemensam målbild och samsyn kring prioriteringar gör det lättare att nå resultat, både regionalt och i samverkan med nationell och europeisk nivå. Denna strategiska inriktning konkretiseras i ett gemensamt övergripande mål. Vägen mot målet omsätts i fem fokusområden.

Inriktningen ska kopplas till varje regions utvecklingsstrategi, regionala utvecklingsplan, rumsliga strategier eller motsvarande. På så vis ger den stöd i planeringsprocesser inom regional utveckling som omfattar rumslig planering och annan regional planering så som åtgärdsplanering för transportinfrastruktur. Den fungerar också som grund för de gemensamma projekt och insatser som regionerna och Mälardalsrådet genomför inom ramen för Samverkan östra Mellansverige. I kombination med respektive regions utvecklingsstrategi, regionala utvecklingsplan, rumsliga strategi eller motsvarande kan den gemensamma inriktningen också bidra med storregionala perspektiv till kommunernas översiktsplanering.

En viktig utgångspunkt för den gemensamma inriktningen är ett tillämpat perspektiv på hållbar utveckling där social hållbarhet är målet, ekonomin medlet och ekologin sätter ramarna.

Den strategiska inriktningen är ett viktigt planeringsunderlag för samtliga regioner i storregionala samarbeten som syftar till att stärka sammankopplingen i östra Mellansverige, exempelvis Mälardalsrådets påverkansarbete *En Bättre Sits* (EBS) inom transport- och infrastruktur<sup>1</sup>. Genom EBS omsätts den strategiska inriktningen i de politiskt antagna transportpolitiska målen, med målsättningen att skapa ett transportsystem:

- där regionens och nationens internationella konkurrenskraft utvecklas och bidrar till ökad attraktivitet för de samverkande länen i Stockholm-Mälarenregionen,
- som stöttar en hållbar regional utveckling i Stockholm-Mälarenregionen – ekonomiskt, socialt och ekologiskt,

---

<sup>1</sup> Region Gävleborg ingår inte i den politiska styrgruppen för En Bättre Sits (2025).

- där samverkan, helhetssyn och utnyttjande av alla fyra trafikslagen leder till transporteffektivitet och
- där flerkärnighet och en förstorad arbets- och bostadsmarknad främjar regional utveckling.

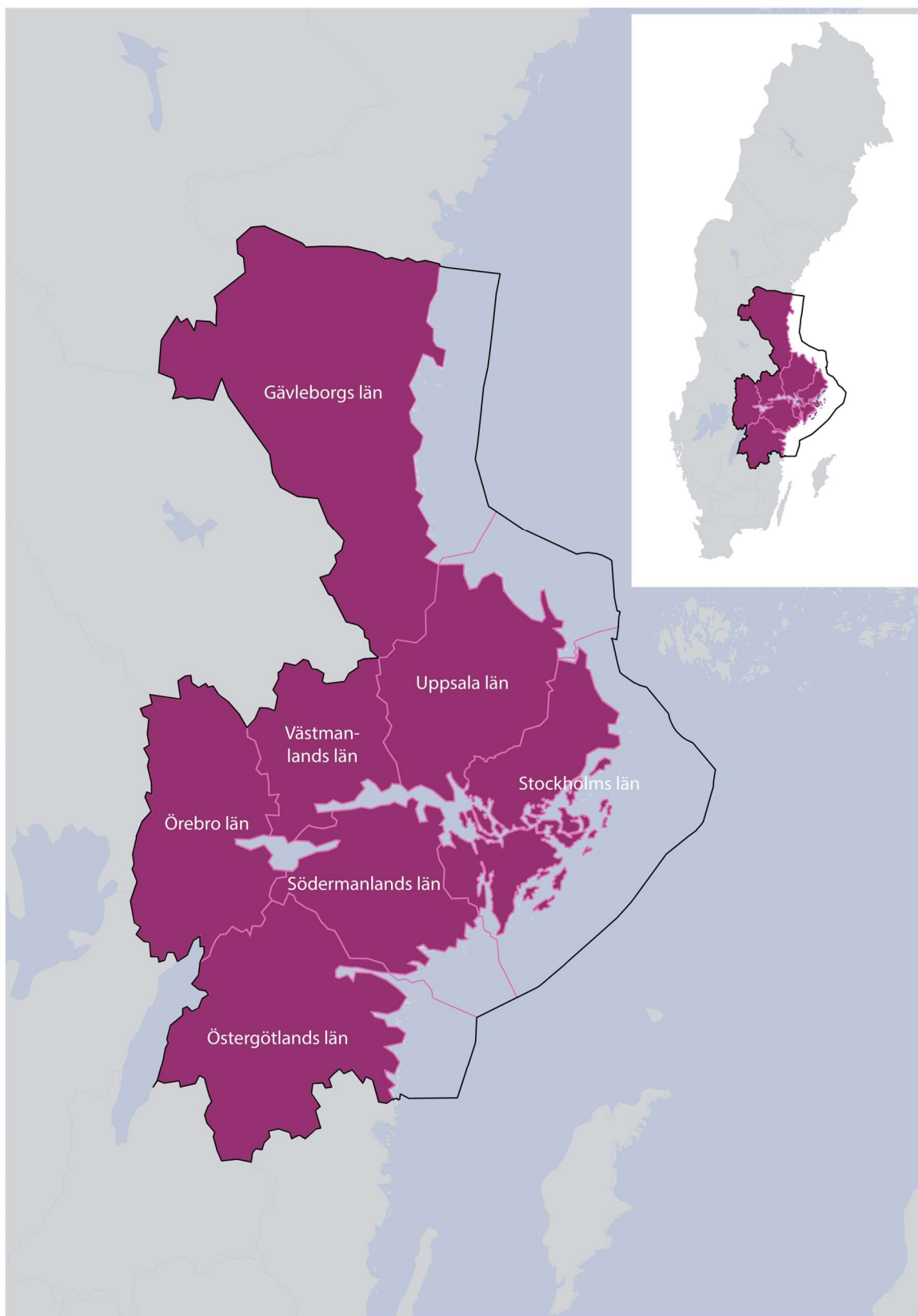
# Det här är östra Mellansverige

De sju regionerna Gävleborg, Stockholm, Södermanland, Uppsala, Västmanland, Örebro och Östergötland bildar tillsammans storregionen östra Mellansverige. Storregionen har en ledande roll för Sveriges utveckling och internationella konkurrenskraft. Här finns en gemensam marknad för arbete, utbildning och bostäder, vilket skapar många möjligheter för både människor och företag. Det ger också en grund för ett varierat näringsliv med hög kunskap och stark produktion samt ett kulturliv med både bredd och spets. Samtidigt finns fortsatt stor potential att stärka och integrera den gemensamma marknaden ytterligare.

I östra Mellansverige finns en mångfald av olika livsmiljöer, som landsbygder, skärgård, byar, tätorter och små och stora städer. Det finns också en stor variation av möjligheter till fritidsaktiviteter, friluftsliv, upplevelser, kultur och nöjen osv, på olika platser. En stor och viktig drivkraft för en mer sammankopplad och integrerad storregion är att skillnaderna mellan östra Mellansveriges olika delar – både i boendemiljö och näringsliv – kompletterar varandra. Stockholmsregionen har en viktig roll som politiskt och ekonomiskt centrum samt genom sitt stora kultur- och nöjesutbud, vilket lockar människor och företag. Samtidigt bidrar övriga delar av östra Mellansverige till storregionens tillväxt och utveckling genom de möjligheter för boende, arbete och studier som finns här. Framför allt fungerar nodstäderna som utvecklingsmotorer och ekonomiska centrum, med ett väl utvecklat näringsliv. En stor del av befolkningen samt arbets- och studiemöjligheter är koncentrerade till dessa platser. Den ömsesidiga relationen mellan Stockholmsregionen och de storregionala nodstäderna har positiva effekter för hela östra Mellansveriges utveckling.



**Figur 1:** Avgränsning östra Mellansverige



# Förutsättningar

## Demografi och sysselsättning

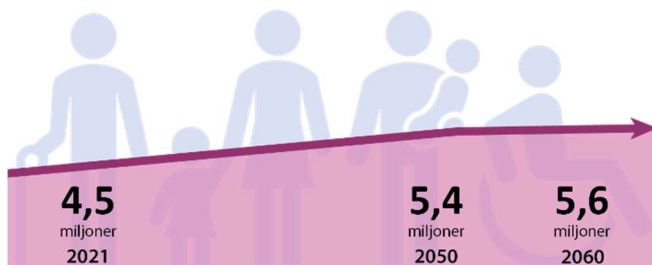
Östra Mellansverige har över 4,5 miljoner invånare och står för nästan hälften av Sveriges befolkning, sysselsättning och BNP. Befolkningen väntas öka till 5,6 miljoner år 2060. Antalet sysselsatta beräknas stiga från 2,3 miljoner till 2,8 miljoner år 2060. Det innebär över 1 miljon fler invånare och över 500 000 nya jobb.

Jämfört med 2010-talet är den förväntade befolknings- och sysselsättningsutvecklingen svagare, men den fortsätter att växa, om än i en lägre takt, visar befolkningsframskrivningar för östra Mellansverige.

Tillväxten i befolkning och sysselsättning sker dock ojämnt inom östra Mellansverige. Störst ökning väntas i Stockholms och Uppsala län och i regionernas nodstäder med omgivande områden. Samtidigt förändras befolkningens sammansättning. Andelen äldre och yngre blir större, medan gruppen i arbetsför ålder minskar.

Denna utveckling kräver samordnade satsningar. Brister och utmaningar kopplat till bostadsmarknad, infrastruktur, transportsystem och kompetensförsörjning måste hanteras för att storregionen ska fungera och fortsätta vara ett starkt ekonomiskt centrum.

**Figur 2:** Befolkningsutveckling i östra Mellansverige enligt genomförda befolkningsframskrivningar. Siffror i miljoner. Scenario Bas.



Läs mer om utvecklingen i Framskrivningar av befolkning och sysselsättning i östra Mellansverige (2023).

## Nodstäder och funktionalitet

Fjorton städer i östra Mellansverige spelar en nyckelroll för utvecklingen i hela storregionen. Dessa utpekade nodstäder är Eskilstuna, Gävle, Linköping, Norrköping, Nyköping, Stockholm, Uppsala, Västerås, Örebro samt Stockholmsregionens regionala stadskärnor med storregional uppkoppling Södertälje, Flemingsberg, Barkarby/Jakobsberg, Kista/Sollentuna/Häggvik och Arlanda/Märsta. Tillsammans utgör de strategiska knutpunkter för utveckling och tillväxt.

Nodstäderna har tillsammans en särskild betydelse för att stärka samband och storregional funktionalitet som en gemensam marknad för arbete, utbildning och bostäder. De utgör viktiga centra med näringsliv, service, kulturutbud med mera i sina respektive omland, men också för storregionen som helhet. Stockholmsregionens tillväxt driver i stor utsträckning utvecklingen av arbetsmarknad och arbetspendling i östra Mellansverige. Nodstäderna fungerar som utvecklingsmotorer för sina respektive omland. De är viktiga för att ge de mindre orterna möjlighet att dra nytta av den storregionala integreringen och för att landsbygderna ska få möjlighet till en god utveckling efter sina förutsättningar. Genom en sammanhållen fysisk och strategisk planering skapas förutsättningar för att knyta samman olika delar av storregionen och skapa hållbar tillväxt i hela östra Mellansverige.

Nodstäderna utgör viktiga centrum för handel och service. I flera av nodstäderna finns också högre utbildning där olika specialiseringar skapar förutsättningar för en robust kompetensförsörjning och bidrar till en ökad matchning på arbetsmarknaden. Bland lärosätena finns några av landets och världens högst rankade med renommerade forskningsmiljöer, vilket stärker hela östra Mellansveriges position på en internationell marknad.

## Tillgänglighet och storregional integrering

Möjligheterna att pendla, utbildningsutbud, bostadsmarknadens utbud och prissättning påverkar utvecklingen i östra Mellansverige. Goda kommunikationer och en väl fungerande digital infrastruktur är avgörande för att möjliggöra stärkta samband för en integrerad storregion. Kärnan i denna utveckling är en välfungerande kollektivtrafik och effektiva transportlösningar.

En väl fungerande digital infrastruktur gör det också lättare att bo, arbeta och studera utan att vara begränsad av avstånd. Ju mer distansarbete och hybridlösningar ökar i omfattning, desto mindre roll spelar fysiska avstånd inom de utbildningar och yrken där distansarbete är möjligt.

Tillgängligheten i östra Mellansverige bygger till stora delar på några viktiga huvudstråk i transportsystemet där nodstäderna är kopplade till Stockholm, men även mellan nodstäder genom tvärförbindelser. De är också utformade för att knyta samman nodstäder med andra viktiga städer och områden. Ett huvudstråk är mer än bara en väg eller järnväg. Det är en strategisk länk som gör det lättare för människor, varor och tjänster att röra sig över hela storregionen.

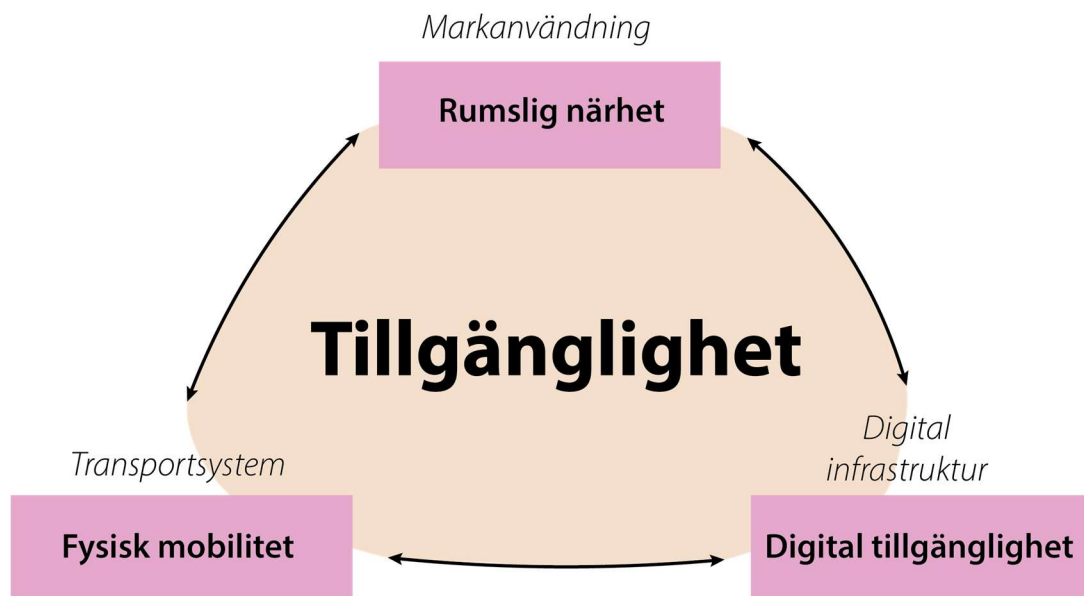
Genom att erbjuda robusta och effektiva förbindelser bidrar huvudstråken till en mer integrerad och sammanhållen storregion. Det är viktigt för både lokal och regional utveckling.

Med hänsyn till de faktiska avstånden i östra Mellansverige behöver regionförstoring och den storregionala planeringen bygga på en hållbar, robust och ökad tillgänglighet. Denna storregionala integrering sker främst längs huvudstråken. Arbetet med att stärka integreringen och öka tillgängligheten för östra Mellansveriges invånare behöver samtidigt väga in alla tillgänglighetsfaktorer:

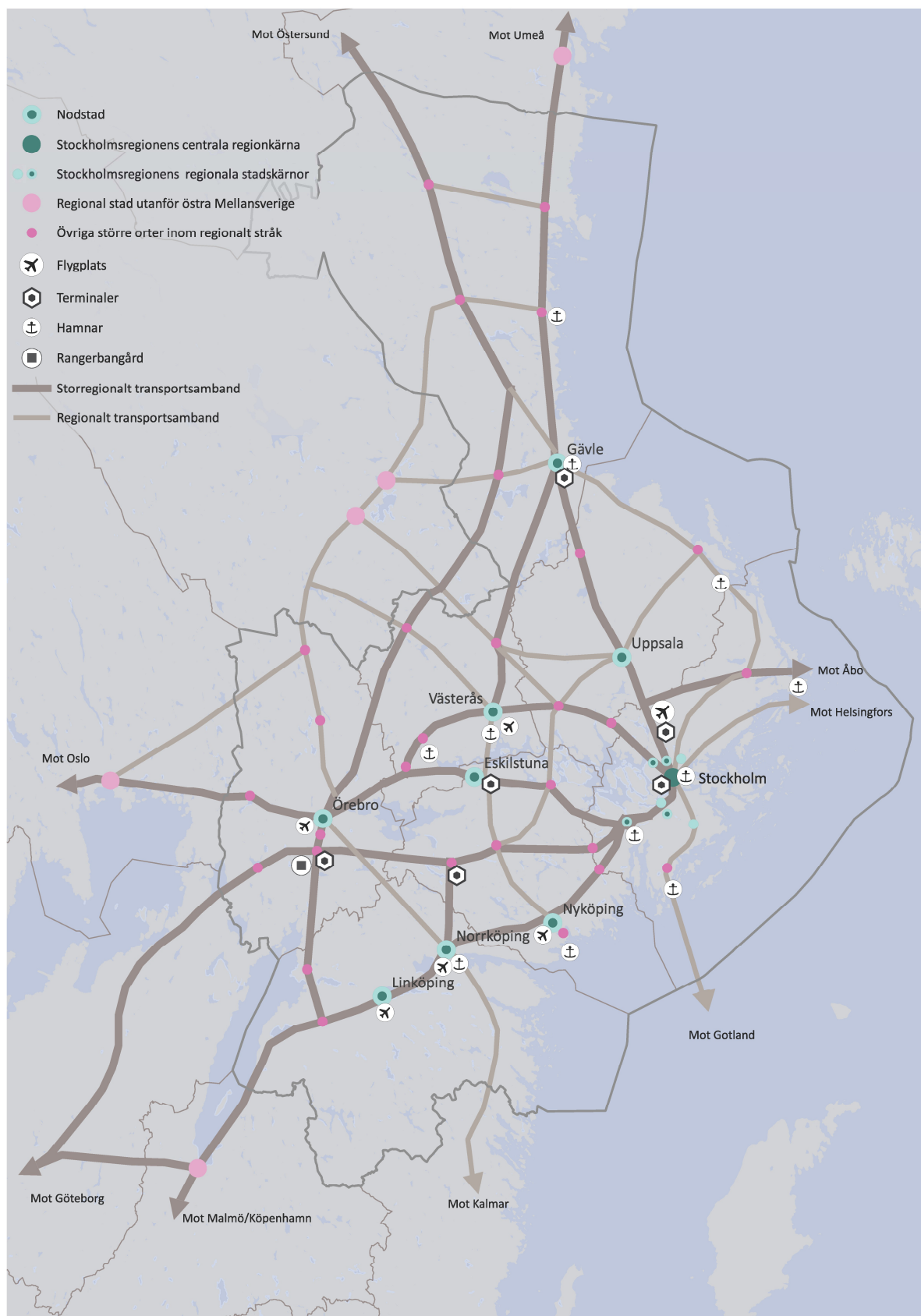
- Rumslig närhet – var bostäder, arbetsplatser, service och utbildning är placerade.
- Fysisk mobilitet – hur transportsystemet fungerar, används och vilka resmöjligheter det ger.
- Digital tillgänglighet – tillgång till mobil och fast bredbandsuppkoppling.

För att uppnå våra gemensamma mål för samhällsplaneringen krävs samarbete och gemensam planering.

**Figur 3:** Tillgänglighetens tre faktorer



**Figur 4:** Storregional Orts- och godsstruktur samt transportsamband i östra Mellansverige



Övergripande mål:

## **Ett sammankopplat östra Mellansverige med stark konkurrenskraft och goda möjligheter att bo, verka och leva.**

Östra Mellansverige ska vara en sammanhållen, attraktiv och konkurrenskraftig storregion där mångfald i boendemiljöer och näringslivets specialisering tas till vara som styrkor. Genom en långsiktigt hållbar och strategisk användning av mark, där bostäder, arbetsplatser och infrastruktur lokaliseras med hänsyn till både klimat, miljö och regionala förutsättningar, skapas ett robust samhällsbygge.

För att möta framtidens utmaningar krävs att beredskapsperspektivet integreras i samhällsplaneringen. Östra Mellansveriges strukturer utformas för att vara motståndskraftiga vid störningar och kriser, så att samhällets funktioner kan upprätthållas även vid störningar och kriser.

Storregionens utveckling drivs av förbättrad fysisk, digital och rumslig tillgänglighet som stärker kopplingarna mellan nodstäderna, Stockholm och dess omgivningar. Det bidrar till att hela östra Mellansverige blir mer tillgängligt och resurseffektivt.

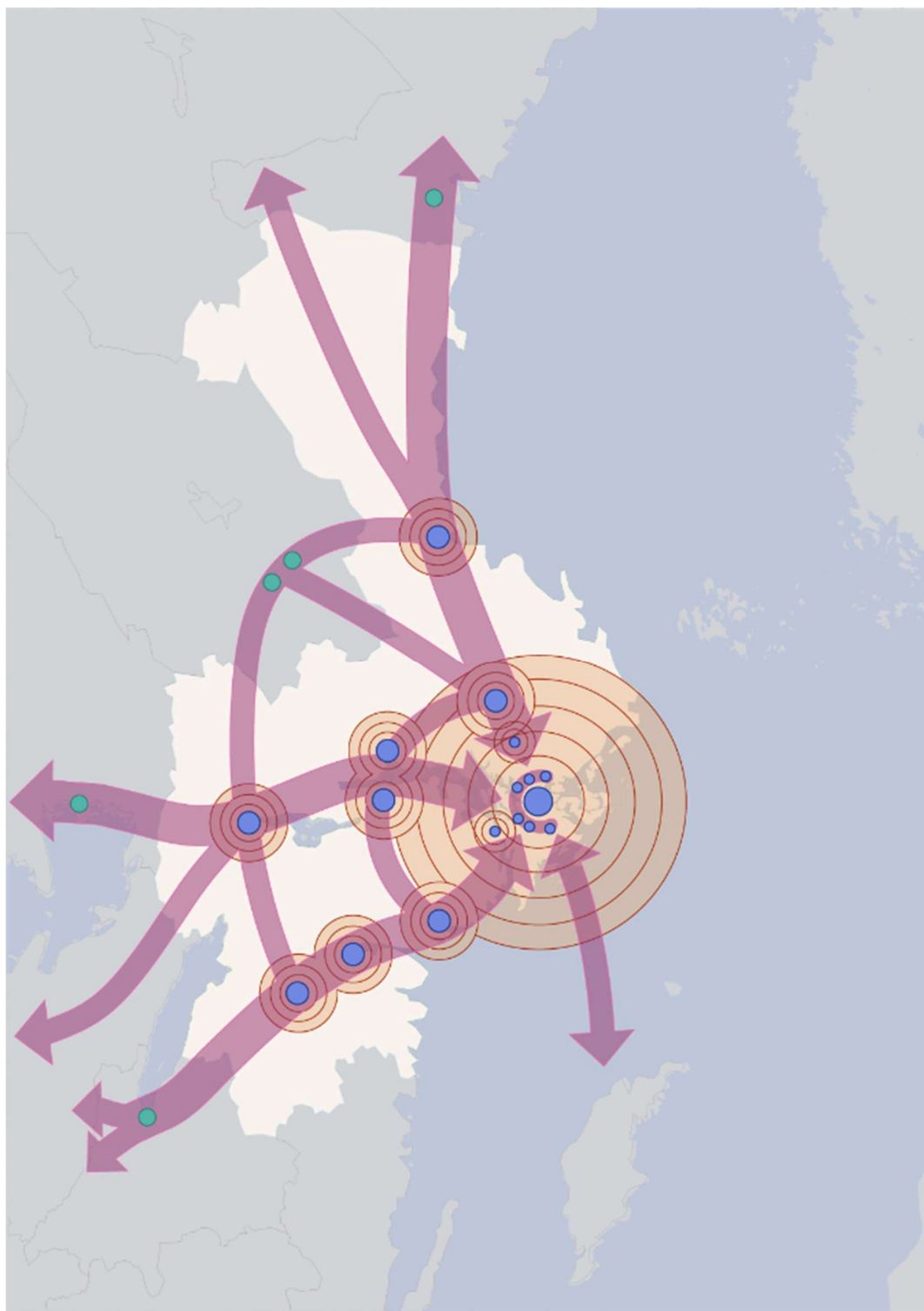
En fortsatt integrering av arbets-, utbildnings- och bostadsmarknaderna ska säkerställa att människor ges goda möjligheter till sysselsättning, kompetensutveckling och ett attraktivt boende – oavsett var de bor.

Östra Mellansverige ska stå väl rustat inför framtidens utmaningar genom ett motståndskraftigt transportsystem, stabil digital infrastruktur och trygg energiförsörjning – samtidigt som utvecklingen sker inom planetens gränser.

## Rumslig målbild

Den rumsliga målbilden illustrerar ett sammankopplat östra Mellansverige, där storregionala nodstäder spelar en central roll för sitt omland. Målbilden visar också viktiga funktionella samband mellan dessa nodstäder och deras omvärld, vilket belyser storregionens sammanlänkade struktur.

**Figur 5:** Rumslig målbild för östra Mellansverige





## Fokusområde 1:

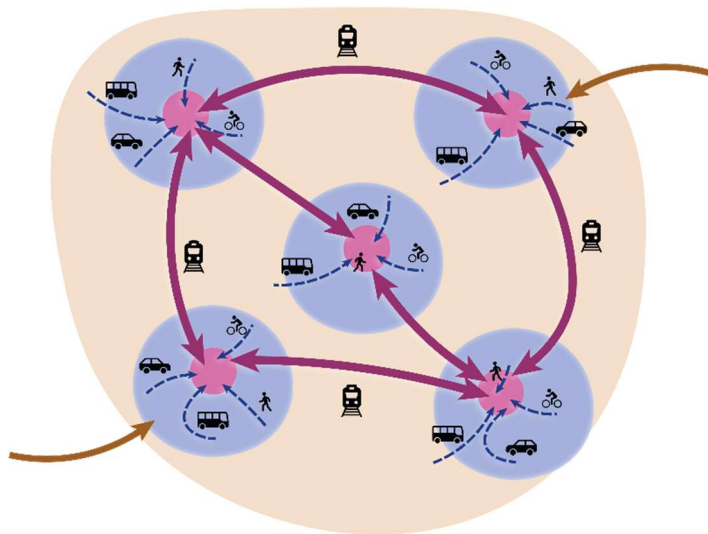
### Länka samman de storregionala nodstäderna med Stockholm och med varandra i tvärförbindelser

Ett sammankopplat och robust östra Mellansverige kräver goda kommunikationer mellan de storregionala nodstäderna och Stockholm, och i tvärförbindelser mellan nodstäderna. Detta bidrar till utvecklingen av en flerkärnig storregion. Flerkärnighet ger förutsättningar för en hållbar utveckling av bostäder, arbetsplatser och högre utbildning med god tillgänglighet. Med förbättrad tillgänglighet i de storregionala stråken mellan nodstäderna och från nodstäderna till Stockholm stärks de funktionella sambanden. En förbättrad tillgänglighet i tvärförbindelserna mellan nodstäderna ökar i sin tur robustheten. När östra Mellansverige knyts ihop förbättras rörligheten för både människor och företag. Det bidrar till en starkare och mer konkurrenskraftig arbetsmarknad, både nationellt och internationellt

När sambanden i östra Mellansverige blir starkare får invånare och företag fler valmöjligheter. Det blir lättare att hitta arbete, utbildning och bostad över ett större område. För arbetsgivare betyder detta en bättre kompetensförsörjning, och för hela storregionen innebär det en mer välfungerande arbetsmarknad. Detta stärker även den internationella konkurrenskraften.

Främst kopplas nodstäderna ihop genom spårbunden kollektivtrafik. Ett storregionalt och lokalt transportsystem med kollektivtrafikutbud med hög turtäthet är nyckeln till en välfungerande, resurseffektiv och hållbar tillgänglighet. För resor över längre avstånd är restiden viktigast, medan en hög turtäthet är avgörande för dem som dagligen pendlar kortare avstånd. Pålitlighet och punktlighet är också viktiga faktorer för att fler ska välja att resa kollektivt. För att säkerställa att de viktiga huvudstråken möter framtidens behov krävs kontinuerliga investeringar i modernisering och utbyggnad.

**Figur 6:** Schematisk redovisning av spårbundna tvärförbindelser mellan nodstäderna



Noder i de storregionala stråken fungerar även som knutpunkter för sitt närområde. Där kan resenärer byta mellan lokala, regionala och storregionala färdssätt. Eftersom östra Mellansverige har varierande geografiska förutsättningar, behövs olika transportlösningar och transportslag för att ansluta till dessa bytespunkter. ”Hela-resan-perspektivet” behöver prägla planeringen, vilket innefattar all anslutande trafik,



inklusive gång- och cykel, hela vägen från start- till slutdestination. Vid stadsutveckling och förtätning i dessa bytespunkter behöver kollektivtrafikens funktioner säkras.

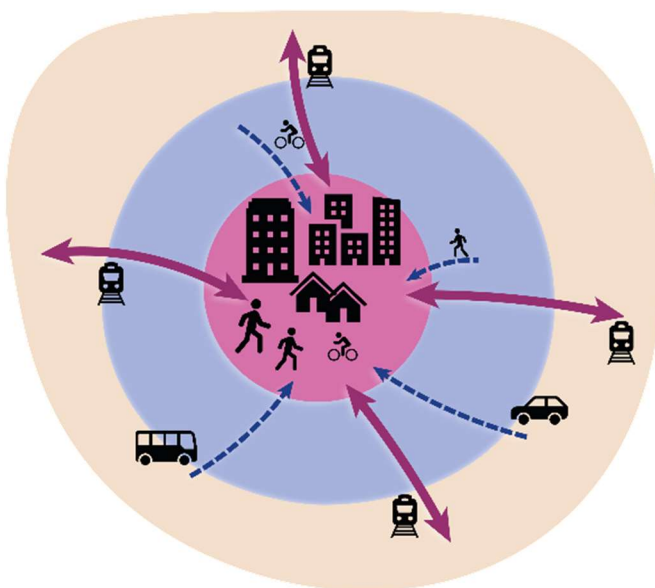
Fokusområde 2:

## Verka för funktionsblandad bebyggelse och resurseffektiv markanvändning i kollektivtrafiklägen med storregional tillgänglighet.

Utbudet av bostäder, arbetsplatser, service och utbildning, är viktigt för att sammankopplingen inom östra Mellansverige ska stärkas samt främja en hållbar regionförstoring med en mer sammanhållen och integrerad storregion. Nodstäderna är viktiga centra för ekonomi, service och kultur både lokalt och regionalt. För att kopplingarna mellan dessa ska fungera bättre krävs fler bostäder och verksamheter i kollektivtrafiknära lägen.

Samtidigt sker mycket stadsutveckling i ytterområden, och många viktiga målpunkter i den storregionala strukturen ligger långt ifrån stationslägena. Detta behöver uppmärksammas i nodstädernas planering, med koppling till såväl regional som storregional tillgänglighet och behovet av en väl fungerande anslutande lokal kollektivtrafik. Ju större upptagningsområde och besöksintensitet en funktion har, desto viktigare är att den placeras kollektivtrafiknära med en hög storregional tillgänglighet genom kollektivtrafik.

Att utveckla attraktiva miljöer och ett starkt näringsliv i nodstäderna stärker deras roll som regionala nav. Bättre samverkan med omlandet ökar möjligheterna till fler arbetstillfällen och aktiviteter för invånarna.



**Figur 7:** Schematisk redovisning av funktionsblandad bebyggelse i nodstäderna som har ett bra kollektivtrafikläge med storregional tillgänglighet

### Fokusområde 3:

## Stärk östra Mellansveriges samband och förbindelser med andra storstadsregioner nationellt och internationellt för människor och gods

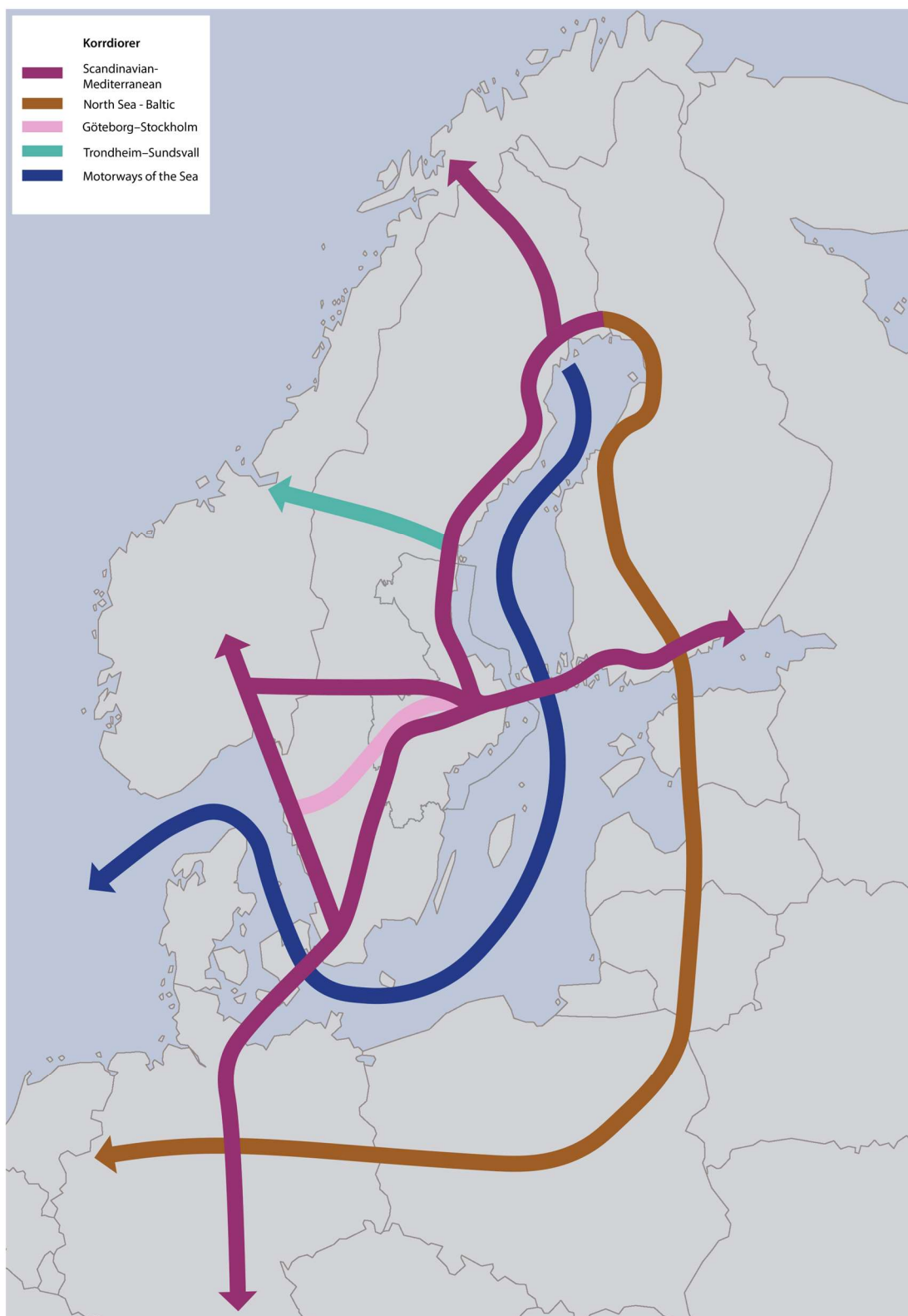
För att östra Mellansverige ska vara konkurrenskraftig internationellt behövs bra förbindelser med omvärlden. Eftersom Stockholm är en central plats för många viktiga beslut, tack vare sin roll som huvudstadsregion med många beslutsfattarmiljöer, och dessutom har starka internationella förbindelser via flyg, tåg och båt, är det viktigt att tillgängligheten dit är god från hela östra Mellansverige och från övriga delar av landet, däribland Gotland. Det är av stor betydelse att stärka kopplingarna västerut mot Oslo, söderut mot Öresundsregionen och Hamburg samt österut, särskilt Finland och Baltikum, då dessa regioner utgör viktiga samarbetspartners och marknader för både näringsliv och samhällsutveckling.

Arlanda har en särställning som landets primära flygplats och fungerar som östra Mellansveriges port mot omvärlden. Flygplatsen är av särskild betydelse för kopplingen till internationella marknader, både i och utanför Europa. Arlanda fungerar även som nav för inrikesflyget. Andra flygplatser i storregionen fyller olika funktioner, vilket skapar ett mer flexibelt och robust flygsystem både för passagerare och frakt. När Ostlänken byggs ut med en ny station vid Skavsta flygplats stärks flygplatsens tillgänglighet och flygplatsens kapacitet kan utnyttjas bättre och få en tydligare funktion i systemet

Järnvägen spelar en viktig roll för både gods- och persontransporter i ett nationellt och internationellt perspektiv, särskilt till andra nordiska huvudstäder och Hamburg, som är en knutpunkt för vidare transporter till Europa. Nodstädernas järnvägsstationer fungerar som viktiga bytespunkter. För att möta den ökande mängden gods- och persontransporter behöver järnvägen förstärkas, både mot norra och södra Sverige samt mot Göteborg och Oslo. Järnvägsförbindelsen norrut har en särskild betydelse genom kopplingen vidare till Finland och Helsingfors.

För godstransporter finns flera viktiga hamnar, kombiterminaler, rangerbangårdar och flygplatser i storregionen. En effektiv lokalisering av logistikområden och omlastningsplatser, samt en väl utbyggd ladd- och tankinfrastruktur i östra Mellansverige är avgörande för hållbara godstransportflöden. Detta är avgörande för att hantera internationell handel på ett resurseffektivt sätt.

**Figur 8:** TEN-T och viktiga nationella och internationella transportflöden



#### Fokusområde 4:

### Verka för en infrastruktur för digital uppkoppling som är robust och tillgodoser behoven i östra Mellansverige

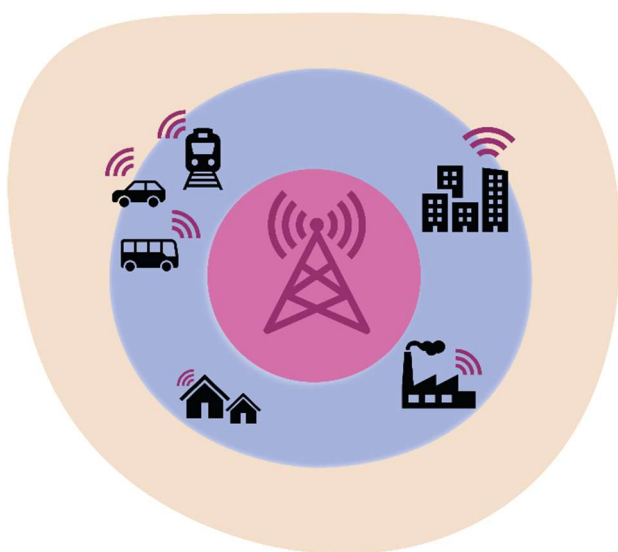
Samhället påverkas av en snabb digital utveckling. Nya tekniker växer fram i snabb takt, vilket ställer krav på en anpassad infrastruktur för digital uppkoppling.

Utvecklingen förutsätter en sömlös uppkoppling mellan olika tekniker och över olika geografier där grunden är en stabil och pålitlig uppkoppling, både fast och mobil. Den samhällskritiska digitala infrastrukturen måste så långt som möjligt måste fungera utan störningar. Därför är det viktigt att den är robust och säker.

Digitaliseringen kan förbättra tillgängligheten och på så sätt minska behovet av resor. Allt fler tjänster blir tillgängliga digitalt, och när fler arbetar på distans förändras både resmönster och arbetsmarknadens geografi – vilket bidrar till en större och mer flexibel arbetsmarknad. Längre restid till arbete ökar behovet av att arbeta under resan, och för att kunna arbeta under resor behövs stabil uppkoppling både i fordon och vid bytespunkter. Därför är det viktigt att säkra god mobiltäckning och hög kapacitet i områden med många resenärer. Även nya transportsätt som självkörande fordon och drönare kräver en välutvecklad digital infrastruktur.

Det är en central förmåga för företag att kunna dra den fulla potentialen av digitalisering för att överleva och utvecklas. Merparten av de digitala lösningarna utvecklas för användning, när personer och saker är i rörelse. Betydelsen av mobil digital infrastruktur ökar relativt sett ju mer digitala företagen är. Infrastrukturen behöver kontinuerligt förnyas och hållas uppdaterad för att inte hämma utvecklingen i storregionen.

En väl utbyggd och robust digital infrastruktur ökar tillgängligheten till kvalificerad arbetskraft, vilket ökar östra Mellansveriges innovationsförmåga och konkurrenskraft. Förutom att digitaliseringen möjliggör distansarbete kan den bidra till att utveckla arbetssätt inom olika branscher, som jord- och skogsbruk och vård och omsorg.



**Figur 9:** Schematisk redovisning av förbättrat tillgänglighet genom digitalisering och uppkoppling.

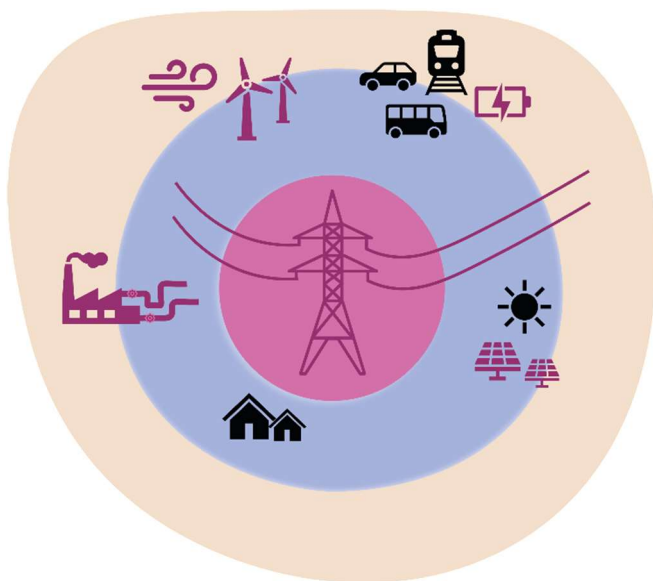
#### Fokusområde 5:

### Verka för hållbar, robust och konkurrenskraftig energiförsörjning i östra Mellansverige

Dagens samhälle och den gröna omställningen kräver en stabil och hållbar energiförsörjning. Utvecklingen inom kraftförsörjning är extra viktig då Sveriges elbehov väntas fördubblas till 2045. Brist på elnätscapacitet och eleffekt påverkar utveckling och omställning inom områden som samhällsbyggande, industri och nyetableringar av bebyggelse samt transportsektorns elektrifiering. Ett ökat fokus på beredskap för kriser och yttre hot samt tilltagande klimatförändringar gör det också viktigt att ha ett robust energisystem som tål störningar.

För att minska beroendet av el från norra Sverige behöver elproduktionen i östra Mellansverige öka. Samtliga fossilfria kraftslag spelar en avgörande roll. Det finns goda möjligheter att utvinna mer solenergi på land och mer vindkraft både på land och till havs. Men för att havsbaserad vindkraft i Östersjön ska bli möjlig krävs tillstånd och anslutningspunkter. Elnäten måste också byggas ut, från transmissionsnät och regionnät till lokalnät, för att möta det ökade behovet från företag, transporter och ny elproduktion.

Ett hållbart energisystem behöver värna och utveckla fossilfria energislag. Fjärrvärmesystemet avlastar elnätet och bidrar med både värme och lokal elproduktion. Produktion, distribution och användning av biobränslen och andra alternativ till elektrifiering behöver främjas inom transport- och industrisektorn för att öka systemets motståndskraft. Samtidigt krävs åtgärder för att minska energianvändningen och använda energin smartare. Det kan ske genom energieffektivisering av byggnader och verksamheter, energilagring i vätgas, batterier och dylikt samt lösningar som jämnar ut förbrukningen av el vid hög belastning.



**Figur 10:** Schematisk redovisning av en stabil och hållbar energiförsörjning som en förutsättning för elektrifieringen inom olika sektorer.



